

농업·농촌이 주는 녹색처방전

치유농업 현황과 과제

2023. 5. 17.

농촌진흥청



The illustration at the bottom of the slide depicts a rural landscape with rolling green hills and a brown ground plane. On the left, there are three farming tools: a trowel, a rake, and a blue bucket filled with soil and a wooden handle. On the right, there is a silver watering can. In the background, there are stylized white houses with green roofs and green foliage.

제 1차 치유농업연구개발및 육성 종합계획 (2022~2026)

CONTENTS

- I 배경
- II 해외 치유농업 현황
- III 국내 치유농업 추진경과
- IV 추진방향
- V 전략별 주요 과제
- VI 부처 협력 사례
- VII 향후과제 및 기대효과



미 추진배경



저출산·고령화 등 인구구조 변화와 건강에 대한 새로운 요구 증가

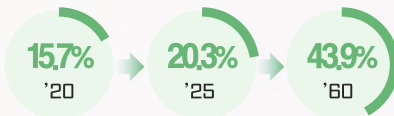
노동인구 감소 및 지역사회 소멸 현실화

인구소멸 위험지역('20.5월 기준)

전국 228개
시군구중

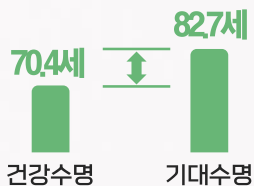


65세이상 인구비중('20.12월 통계청)



건강한 삶에 대한 욕구 증가로 기대수명은 지속적으로 증가

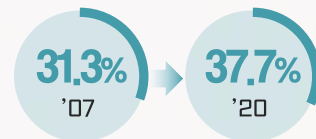
기대수명과 12년의 격차('18)



스트레스·우울·생활습관성 질환 관리 등에 대한 국민적 관심사가 농촌 환경·농업 활동 영역으로 확산

자연 친화적 삶, 건강·휴식을 위한 공간으로서 농촌에 대한 국민적 기대가 높아지고 그 가치에 대한 인식 확산

도시민의 농업에 대한 긍정인식 (휴양 등 치유농업) 변화



완치가 어려운 만성(고혈압 등), 노인성(치매 등), 환경성(비염 등), 정신질환 등 사회적 비용 절감을 위한 범정부 협업 필요



02 치유농업 개념

(법 제2조1항) 국민의 건강회복 및 유지·증진을 도모하기 위하여 다양한 농업·농촌 자원의 활용과 이와 관련한 활동을 통해 사회적 또는 경제적 부가가치를 창출 하는 산업

* 「치유농업 연구 개발 및 육성에 관한 법률」 2021. 03. 25 시행

치료

문제가 있는 사람에게 필요

치유

문제가 없는 사람에게도 필요하다는 인식

*원예원, 2016

해외 치유농업의 동향

농업의 다원적 기능에
기반하였으며,
국가가 체계화하고 지원



치유농업에 대한 연구는
치매, 우울증, 조현병 환자 대상
심리·사회적 지표를 활용한
관찰평가 효과검증 연구가 이루어짐

- 네덜란드, 노르웨이, 이탈리아 등

농가 소득향상과 국민건강에
도움이 되고, 복지서비스도 향상

- 정부 부처 협업 국민건강 증진 프로젝트 (네덜란드, 이탈리아, 일본 등) 추진
- 국가 의료비 절감을 위해 자연환경을 활용한 '치유요법' 제도적 인정 (영국, 독일 자연처방전 발행)



국가별 치유농업 정책 현황



네덜란드

품질관리 & 인증제도 운영,
국민건강보험 연계



이탈리아

법률 제정 (6개 부처 협력)
전국 사회적 포럼 구성



일본

고용형(장애인) + 복지형 (노인)
농복연계 협회 설립



영국

국가 치유농업계획 수립
지역별 치유농장 파트너십 구축



독일

병원 및 사회재활센터, 커뮤니티,
녹색작업장에 건강보험 직업병 치료 항목 예산지원



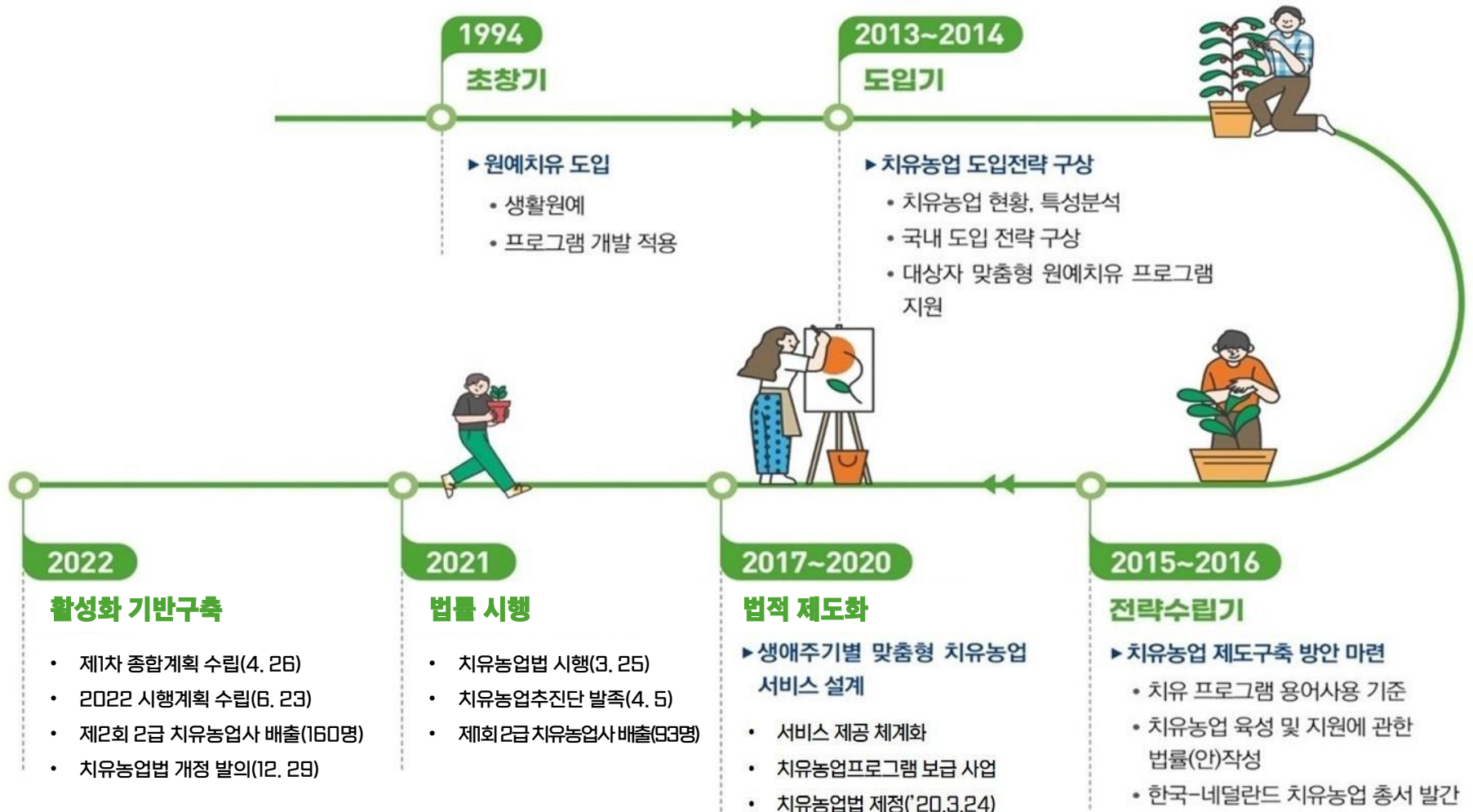
노르웨이

정부부처 통합 위원회 구축
품질관리 제도 및 치유농장 협약제도



Ⅲ 국내 치유농업 추진경과

▶ 농진청은 원예치료 프로그램을 개발 및 적용('94~)해 왔으며, 치유농업의 개념정의, 치유농업 프로그램 개발과 효과 검증, 매커니즘 구명 연구 수행('13~)



제 1차(2022~2026) 치유농업 연구개발 및 육성 종합계획

비전

건강한 국민과 활력 있는 농업·농촌

목표 ('26년)

국민 건강증진에 기여할 수 있는
치유농업 콘텐츠 개발·확산

치유농업 프로그램 개발·효과 검증 **19종**
치유농업 프로그램 참여자 수 **600천명**

농촌 활력화를 위한
치유농업 사업모델 육성 및 일자리 창출

다각화된 치유농업 사업 모델 **20종**
치유농업 관련 일자리 창출 **1,700명**

연구개발

- 자원발굴 및 특성 분석
- 수요자 맞춤형 콘텐츠 개발
- 효과검증 및 원리 구명 연구
- 신산업 기술 및 사업 모델 개발

성과확산

- 거점기관 및 보급체계 구축
- 개발기술 보급
- 전문인력 양성

기반구축

- 실태조사 및 종합정보망 구축
- 거버넌스 구축
- 법·제도 기반 연구

사업화 촉진

- 치유농업 품질 관리 체계화
- 창업지원·개발기술 현장 실용화
- 대국민 인지도 제고·국제협력 교류

4대 분야

- 13개 과제 -

01 치유농업 특성 및 정책방향

전국민 대상 치유농업 서비스 제공

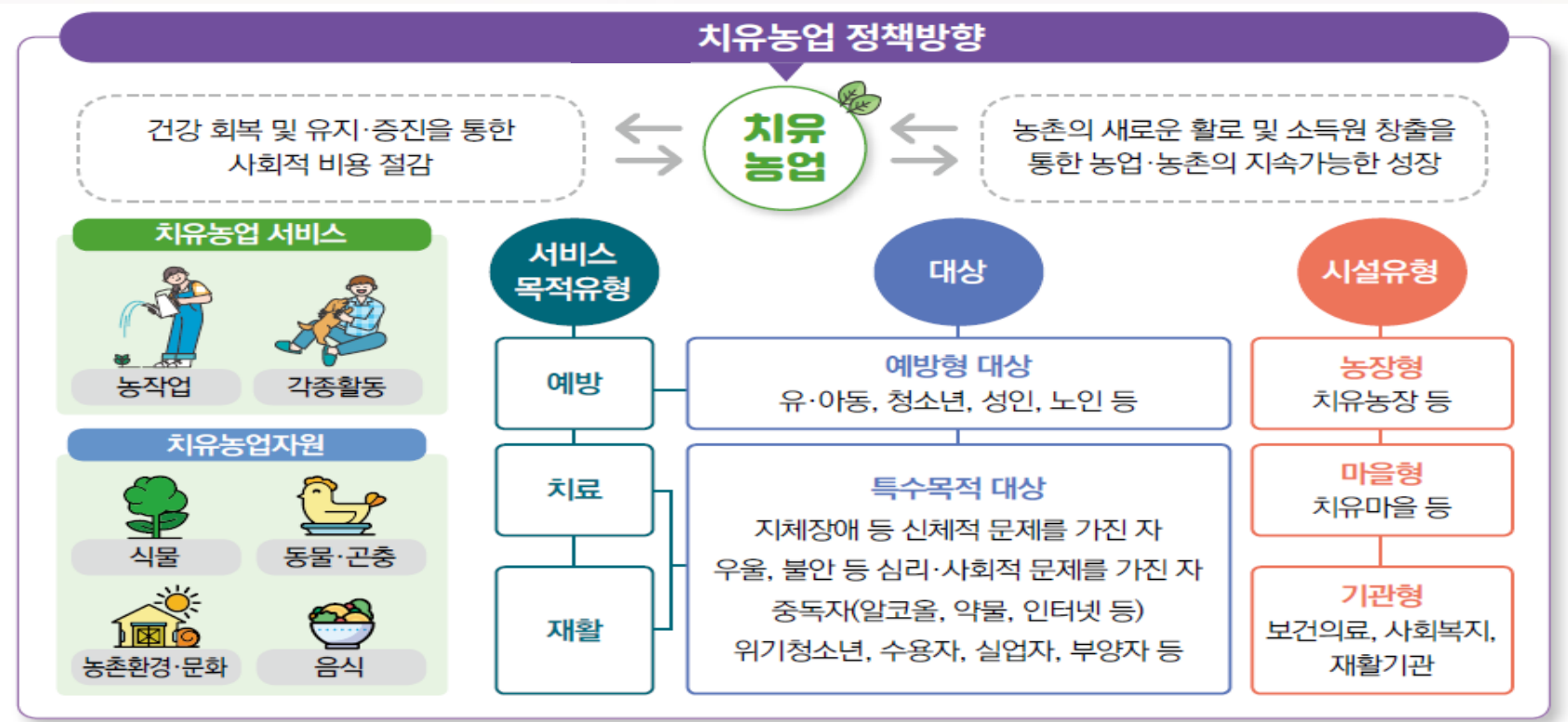
프로세스: 사전진단 → 프로그램 → 효과 평가

치유농업 유형화 : 예방형, 특수목적형

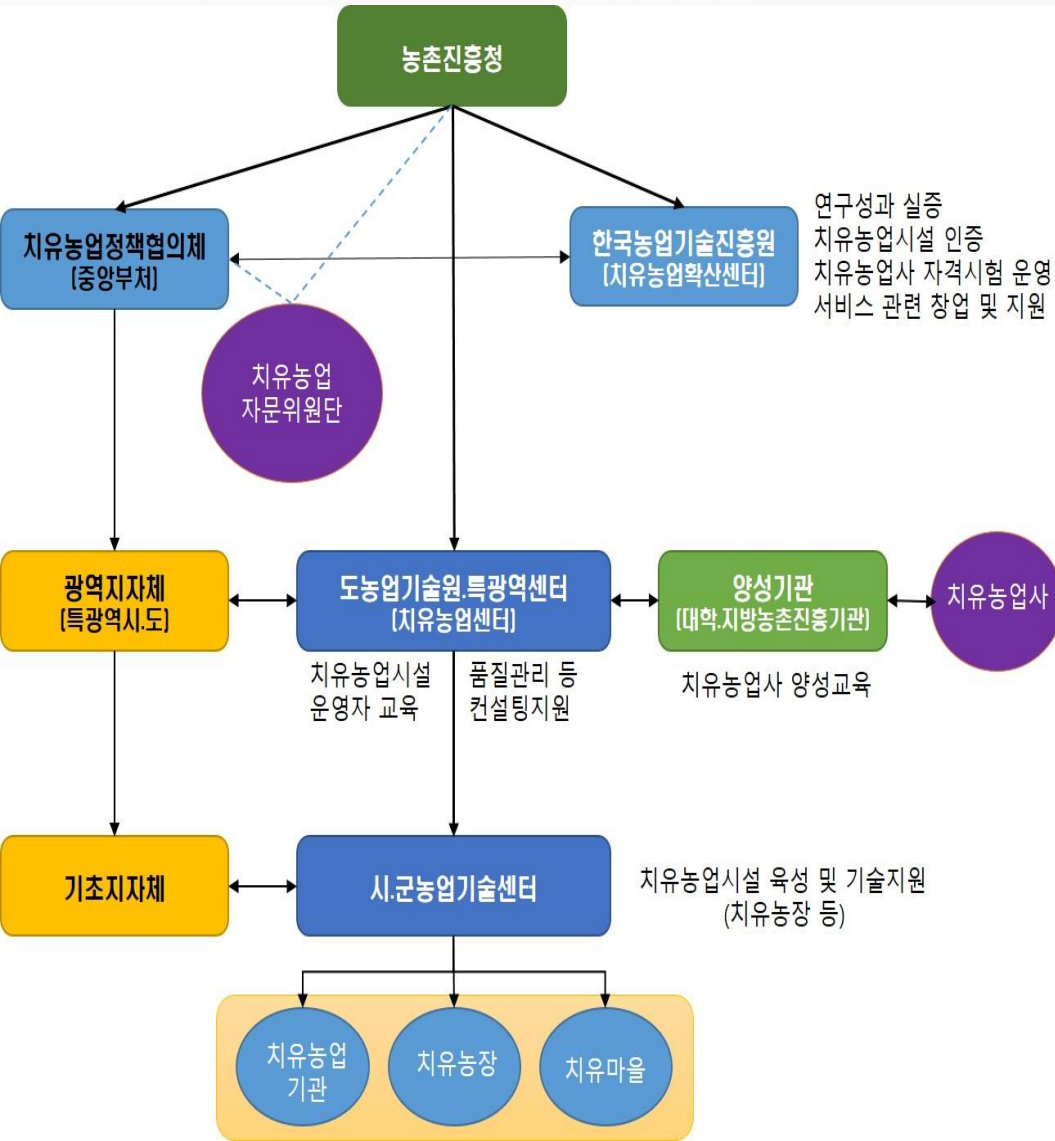
다분야(농업·보건·상담 등) 전문가 치유농업사 양성

의과학적 효과검증 프로그램 개발

타 산업(복지부 등) 공공·민간 재정과 제도적 연계



02 치유농업 추진체계



운영주체	역할
농촌진흥청	① 치유농업 종합계획 및 시행계획 수립 ② 치유농업 연구 고도화(콘텐츠 개발 및 의·과학적 효과검증 등) ③ 치유농업 현장 확산 사업 총괄
치유농업센터 (도원, 특광센터)	① 지역 치유농장주 품질인증 교육 ② 치유농업 권역별 서비스(수요, 공급) 연계 지원 ③ 치유농업 프로그램 현장 적용 및 기술지원
시·군 농업기술센터	① 지역 치유농장 육성 ② 치유농업시설 품질인증 컨설팅 지원 ③ 지역 사회서비스와 치유농장 연계
치유농업혁신센터 (25년농진원운영)	① 치유농업시설/프로그램 품질 인증 제도 운영 ② 치유농업사 시험 시행 및 보수교육 ③ 치유농업 종합정보망 운영 및 치유농장 창업 지원
양성기관 (대학, 지방농촌진흥기관)	① 치유농업사 자격취득 전문 교육 과정 운영 ② 지방농촌 진흥기관 상호 협업을 통한 교육 과정 고도화 ③ 치유농업사 취업 및 창업 관련 정보제공

미 연구개발(R&D)

1-1 자원발굴·특성분석



자원발굴

식물, 동물, 곤충 등 치유자원 발굴 및 용·복합화 (‘23 누계 48종)

- (식물) 스트레스 관리, 생활리듬, 숙면 관련 등 치유목적별 기능성 자원발굴
- (동물) 치유도우미 동물 확대, 동물복지 고려한 스트레스 완화조건 설정
- (곤충) 국내 곤충 중 형태·생태·생리적 특이형질 보유 종, 오감 자극 자원 탐색
- (환경·문화) 지역 특화 치유 요소 활용 및 농촌·해양·산림자원 용·복합화 연구
- (음식) 건강증진, 생활습관병 예방·개선을 위한 치유음식 및 식단 개발



특성분석 및 DB화

치유농업 자원의 특성 및 활용 가능성 분석

- 자원의 형태학적(초장, 초폭 등), 생리화학적(유효성분, 효능 등) 특성분석
- 자원의 생육과정, 농작업, 지역성, 체험적 특성
- 자원의 대상별 접근성, 목적 적합성 및 유효성 분석

미 연구개발(R&D)

1-2 수요자 맞춤형 치유농업 콘텐츠 개발



일반대상

생애주기 맞춤형 예방·건강 유지 콘텐츠 개발 ('23 누계 27종)

- (아동·청소년) 치유자원을 활용한 유아, 아동, 청소년기의 정신기능(인지, 심리, 사회적) 정상 발달 프로그램 개발
- (성인·노인) 대상자별 스트레스(생활, 직무, 관계), 고독감, 우울감 등 감소 및 예방 프로그램 개발

*'23 : 유아 신체활동 증진 및 아동의 정서·활동중심프로그램 등 6종



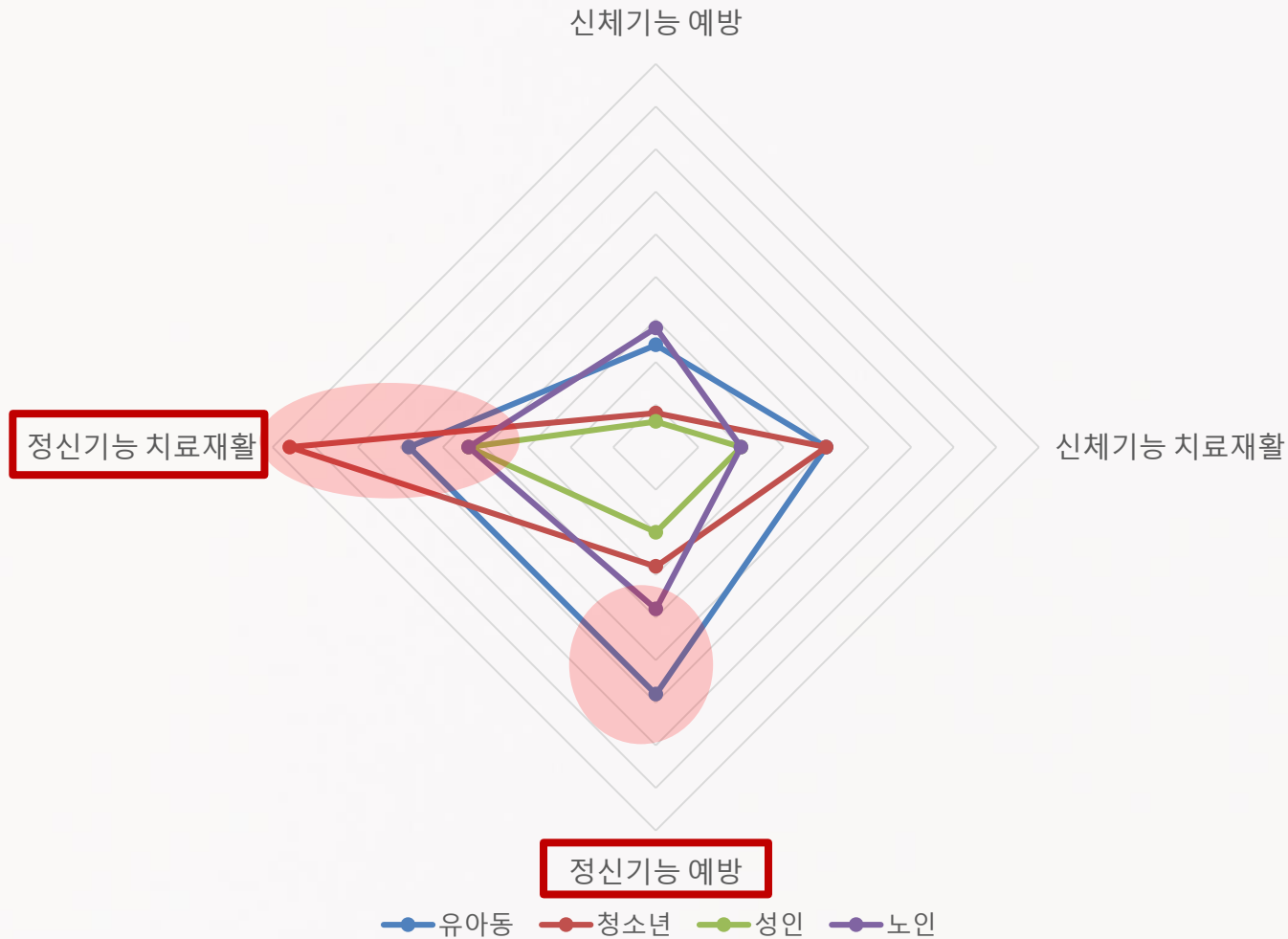
특수목적

질병·장애인의 건강 유지·증진 콘텐츠 개발 ('23 누계 16종)

- (정신건강) 아동, 청소년, 성인의 정신건강 증진 프로그램 개발
 - (아동) 자폐, 발달장애, 아동, 청소년 인지 기능, 사회성 강화
 - (성인) 우울증, 공황장애 등 정신건강 고위험군 대상 건강 지원
- (신체건강) 신체장애, 암, 대사성 만성질환자 관리 프로그램 개발

*'23 : 편마비 노인 신체기능 향상 프로그램 등 3종

치유농업 대상자 유형



미 연구개발(R&D)

1-3 프로그램 효과검증 및 원리 구명



효과검증

효과검증 및 측정방법 고도화(보건·의료계 연계)

- (측정지표) 인지, 심리, 사회적 지표 외 의과학적 측정지표(생리적) 활용
- (측정방법) 뇌영상 및 임상정보 기반(병원 연계)의 보건·의료분야 공동연구
→ 효과 측정 방법 고도화
- (스마트 생체계측) ICT, IoT 활용한 생체신호 계측



원리구명

활동 요인별 효과발현 원리 연구

- 농업자원별 농작업 수행과정의 신체활동 분석
- 활동별 치유 효과와 타 요인과의 조절 및 매개 효과 구명
- 치유효과 영역별 원리구명 등 보건·의료계와 공동연구 추진

미 연구개발(R&D)

1-4 신산업 기술 및 사업모델 개발



헬스케어

스마트 가드닝 기술개발 및 대상별 농업활동 지원

- (인지장애) 농작업 자동관리, 알림·표시 장치 개발
- (이동약자) 높이 조절 화단, 평탄화 장비 등
- (발달장애) 농작업 공정 단순화를 위한 관수·식재 등 장비 개발



가상공간 기술

폐쇄병동, 실내생활자를 위한 4D 가상 치유농장 조성 기술 개발

- 가상 치유농장 구성 인자 3D 이미지 및 VR 시스템 구현
- MR(혼합현실) 기반 치유농장·마을 서비스 시스템 개발 및 효과 분석



사업모델 개발

공공·민간 영역 수요·공급자 모델 개발

- (공공) 부처 연계 사회서비스, 사회보험 등 공공재정 활용
 - 복지부, 교육부, 고용노동부, 통일부, 국방부 등
- (민간) 실손 보험 등 건강관리 보험에 치유농업서비스 포함
 - 소방관 실손 보험 가입 시 치유농장 서비스 이용

02 성과확산

2-1 거점기관 및 확산체계 구축

중앙 치유농업확산센터



설립목표 2025년(경남 김해)

- 주요기능**
- 치유농업사 자격시험
 - 우수 치유농업시설 인증
 - 정보플랫폼 운영
 - 사업화 지원 (현장 실용화, 창업지원)

광역 치유농업센터



육성목표 17개소 2개소 '21 → 8개소 '23 → 17개소 '26

설치지역 특광역시·도농업기술원 내

- 주요기능**
- 치유농장주 역량교육
 - 수요-공급 매칭
 - 지역특화 사업

한국형 치유농업의 거점
기술보급, 자격시험, 창업지원 등

치유농업 거점

지역 특화 치유농업의 거점
인력양성, 기술보급, 품질관리 지원 등

02 성과확산

2-2 개발기술 보급

프로그램 및 개발 기술 보급

'26년, 19종



시범 치유농업 시설에 개발기술 확산

- (농장) 체계적인 프로그램을 제공하는 선도농장 육성(600개)
- (마을) 스트레스 해소 등 일상 회복 프로그램을 제공하는 마을 육성(100개)
- (기관) 병원, 사회복지기관 등에 치유대상과 보호자가 함께 이용 가능한 치유농업 프로그램 보급 및 환경 조성(100개)

사업모델 확산

'26년 20종



치유농장, 치유마을 사업모델 확산

- 지속 가능한 수익구조 창출과 국민 참여 기회 확대 및 부처 연계 시범사업

유형 01 치유농장(마을)과 지자체 사회서비스 제공기관 연계 (~ '25년)

유형 02 치유농장(마을)이 사회서비스 제공기관 지정('26년 ~)

02 성과확산

2-3 전문인력 양성

치유농업사



- **양성기관: 대학 및 지방농촌진흥기관**
- 현황('22.11.): 15개 기관 (대학 14, 지방농촌진흥기관 1)
- **2급 치유농업사 253명 배출('22.12)**
- **치유농업 관련 일자리 창출('26, 1,700명)**
 - 치유농업사: 농촌진흥기관 의무배치 ('26, 165명)
 - 치유농업시설 고용('26, 235명)
 - 치유산업종사자: 치유산업 창업 등('26, 1,300명)

확산 전문인력



시설운영자

치유농업 시설 운영자를 대상으로 지식, 기술, 소양 등 운영 능력 향상교육

확산전문가

지방농촌진흥기관 담당자, 양성기관 강사 대상으로 역량 강화

보건·복지 전문가

요양·복지기관 종사자, 특수교육 종사자 등을 대상으로 치유농업과 사회서비스연계 추진 역량 강화

전문성 높은 치유농업사양성
새로운 취업·창업 기회 창출

전문 인력

치유농업운영자의 역량 강화
경영, 서비스인력, 기술 역량 강화

03 기반구축

3-1 실태조사 및 종합정보망 구축

실태조사



조사목적 치유농업 산업규모 및 운영실태 조사하여 정책 수립에 필요한 통계자료 구축

- 조사항목**
- 치유농업시설 운영목적, 이용자 유형 및 실태
 - 치유농업시설 유형별 운영 및 경영실태
 - 치유농업 서비스 운영 및 전문가 현황
 - 치유농업 인식, 만족도, 개선사항 등

종합정보망



대국민 정보제공 및 양성기관 운영, 자격시험 등 업무 효율화를 위한 정보시스템 구축(~'24)

- 주요기능**
- (정보제공) 치유농장, 치유농업 프로그램 안내
 - (업무지원) 치유 농업센터, 양성기관 운영, 품질관리
 - (자격시험) 공고·접수·합격자 관리 등

치유농업 운영자·이용자 행태분석
빈도, 교차, 시계열분석

기반 구축

치유농업 빅데이터 축적
치유농업 정보기반 전주기업무지원

03 기반구축

3-2 거버넌스 구축

자문단



타산업계
민간 자문단 운영으로
의견 수렴

- 보건/복지/교육/교정/상담/의료 서비스 등 분야별 전문가 의견 수렴 창구 활용
- 타부처 협업사업 발굴, 연구수요 발굴, 종합·시행계획 의견 제언

치유정책 협의체



중앙부처
(농식품부, 산림청, 해수부)
협업체계 구축

- 농림해양자원 융합형 모델 발굴 및 전국민 대상 치유 공감대 형성
- 국가의 종합적인 범부처 치유정책 마련

거버넌스



범정부
건강증진 거버넌스
단계별 참여('24년~)

- 스트레스, 우울증 등 '정신건강' 과 연계 효과성이 높아 국가 정신건강 관리 거버넌스 적극 참여 추진
- 학생(교육부), 여성·청소년(여가부), 근로자(고용부), 군인(국방부), 노인·영유아(복지부)

03 기반구축

3-3 법·제도 기반 구축

치유농업법 개정 (2건)

1. 우수 치유농업시설 인증제 도입 * 법사위 상정 예정('23.5)

- 대표발의 : 소병훈 농해수위원장 / 2022. 12. 29.(목)
- 주요내용 : 치유농업사 자격취소자 응사제한(3년) 추가,
우수 치유 농업시설 인증제 도입


2. 사회복지사업 연계 제도적 장치 마련 * 상임위 소위 예정('23.6)

- 대표발의 : 정춘숙 보건복지위원회 위원장 / 2023. 2. 22.(수)
- 주요내용 : 치유농업 종합계획 수립시 사회복지사업 등에 활용 방안 추가 및
관련부처의 의견 제출(법률 5조)

 농업-복지 연계 제도화로 국민에게 치유농업서비스 제공 활성화

03 기반구축

치유농업과 연계 가능한 부처

정신건강 취약자	 복지부 정신건강복지센터(보건소, 의료원) 연계하여 정신건강위험군, 알코올 중독자, 가족 대상 등 치유농업프로그램 운영	감정 노동자	 고용부 콜센터, 방문노동자 등 스트레스 감소 프로그램 지원
노인	 복지부 '치매안심센터' '노인돌봄서비스' '주간보호센터' 등 * MOU('20. 7) * 건보공단과 공동 효과검증(사회서비스 4종) 추진('22)	재소자	 법무부 교정기관과 연계하여 재소자의 심리안정, 지지 지원
학교내 청소년	 교육부 Wee 센터, Wee 클래스와 연계하여 위기학생 지원	탈북민	 통일부 하나원-하나센터 연계로 탈북민 지원 프로그램 협업
학교밖 청소년	 여가부 지역 청소년지원센터 꿈드림(220개소)와 연계	소방관	 소방청 소방서 연계 소방관의 스트레스 감소 지원 * MOU('20. 10)

04 사업화 촉진

4-1 치유농업 품질관리 체계화



인증제 운영

치유농업서비스 품질관리 표준화 체계 구축

- 치유농업 프로그램 특성을 고려한 인증 추진 및 인증시설 확대
- 운영체계 구축 및 인증매뉴얼 제작·보급, 인증마크 개발 등
- 인증결과의 공정성 확보, 대국민 서비스 신뢰도 제고를 위한 심사원 양성

4-2 창업지원 및 개발 기술의 현장 실용화



창업지원 및 기술이전

창업 지원 및 개발 프로그램 등 기술이전 체계 구축

- 단계별(예비~초기~성장기) 창업교육 프로그램 및 창업유형별 맞춤형 컨설팅
- 공공·민간에서 개발한 프로그램의 가치평가·등록체계 구축
- 치유농업 관련 산업을 활성화시킬 수 있는 기술 이전

04 사업화 촉진

우수치유농업시설 인증

인증기준 도출(안)

주요요소 4가지인증영역으로구분

- 경영 (운영관리)
- 인적자원 (대표자 및 지원인력)
- 프로그램
(매뉴얼 및 검증 프로그램 효과검증 프로세스 구축)
- 시설·환경 (시설규모 및 자원관리, 법 준수 여부 등)

경영

네트워크 구축 적정성
서비스 운영계획서 평가

인적자원

대표자/직원 역량
교육이수/자격증보유여부

프로그램

효과검증 프로그램 사용
모니터링 및 환류방안

시설·환경

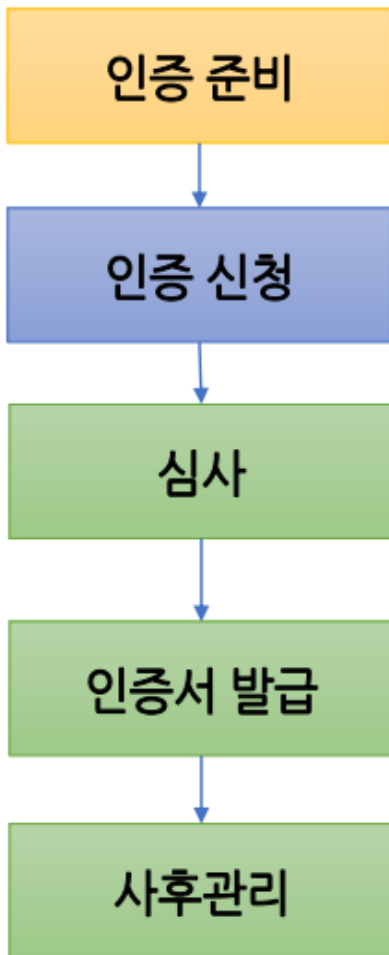
적정규모, 안전/환경관리
관련법 준수여부 등

인증기준(안)

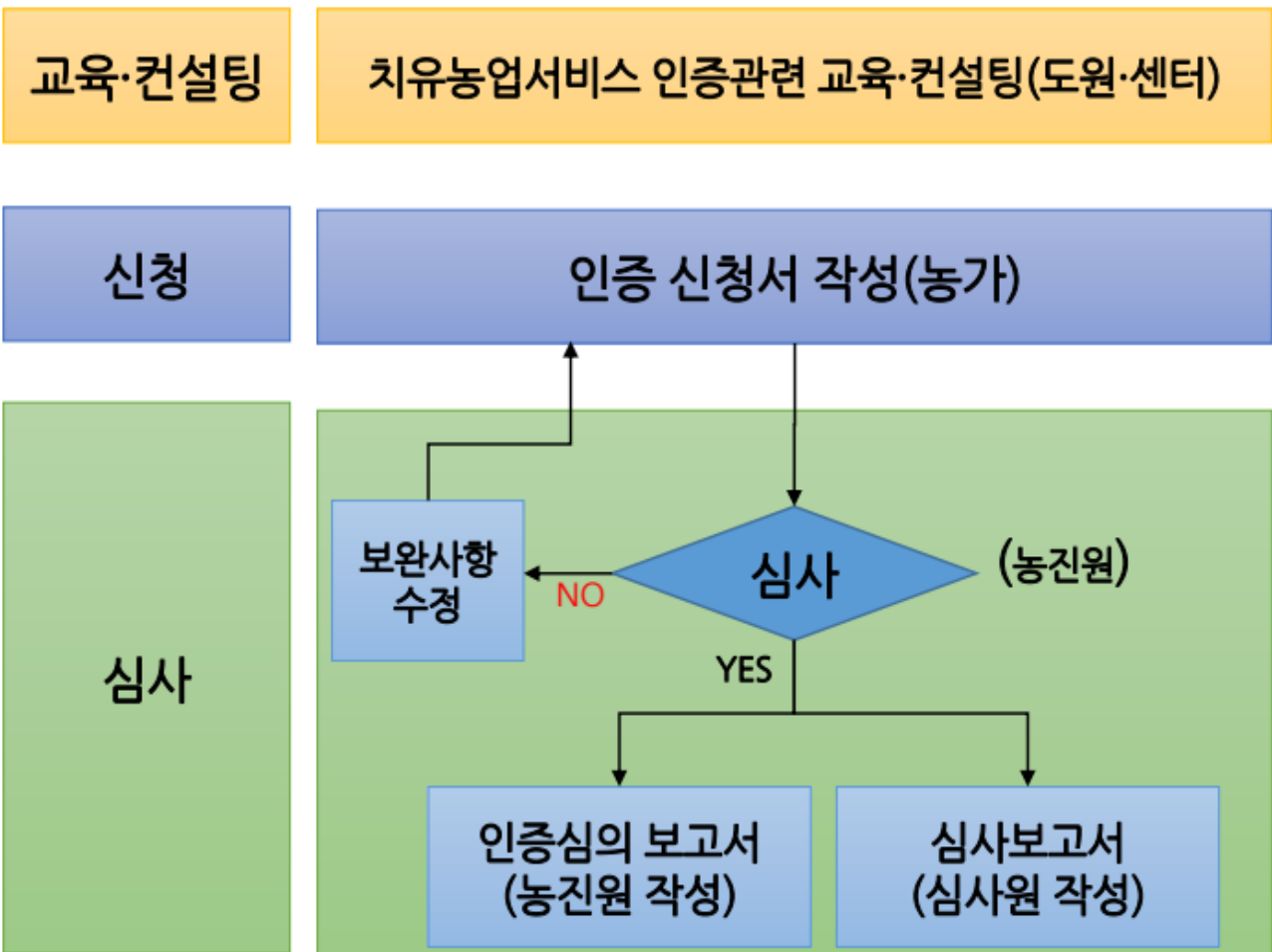
영역	항목	개요
경영	운영계획	계획서 구비, 적정성
	고객관리	고객만족도 및 피드백, 홍보계획 등
	네트워크	네트워크 구축, 연계 실효성(적정성)
	경영관리	치유농업서비스 관리체계 구축 여부 등
인적자원	인력관리	전문성, 인력관리 적정성 등
	기본자격	필수교육 이수여부, 자격증 보유여부
프로그램	검증프로그램	효과검증 프로그램 사용 여부 등
	매뉴얼	구성항목 및 내용 적정성
	평가절차/모니터링	프로세스 구축, 모니터링 및 환류방안
시설·환경	자원관리	규모, 치유농업자원별 관리현황 등
	시설구축 및 관리	안내시설, 실내시설, 편의시설 관리현황
	안전설비 및 관리	안전관리매뉴얼, 안전장비, 보험가입 등
	환경관리	시설 쾌적성, 소음·악취 등 불편요인 여부
	법규준수	장소, 시설, 자원별 관련법 준수여부

04 사업화 촉진

인증절차



우수 치유농업시설 인증제 심사 절차(안)



04 사업화 촉진

4-3 대국민 인지도 제고 및 국제협력 교류 활성화



인지도

저변확대와 활성화를 위한 체계적 홍보

- 치유농업에 대한 국민 인지도는 낮고 정보가 부족한 상황
 - 인플루언서 활용 유튜브 홍보 확대 및 다큐멘터리 제작
- 농업·농촌·해양의 융합된 치유정책 심포지엄 정례화로 치유공감대 형성



국제협력

한국형 치유농업 정립에 따른 국제 협력체계 구축

- 국제박람회 개최 등 치유농업 선진국과의 민간 교류 촉진
- 국제공동연구, 국제학술대회 개최 등 치유농업 연구 활성화

01 복지부

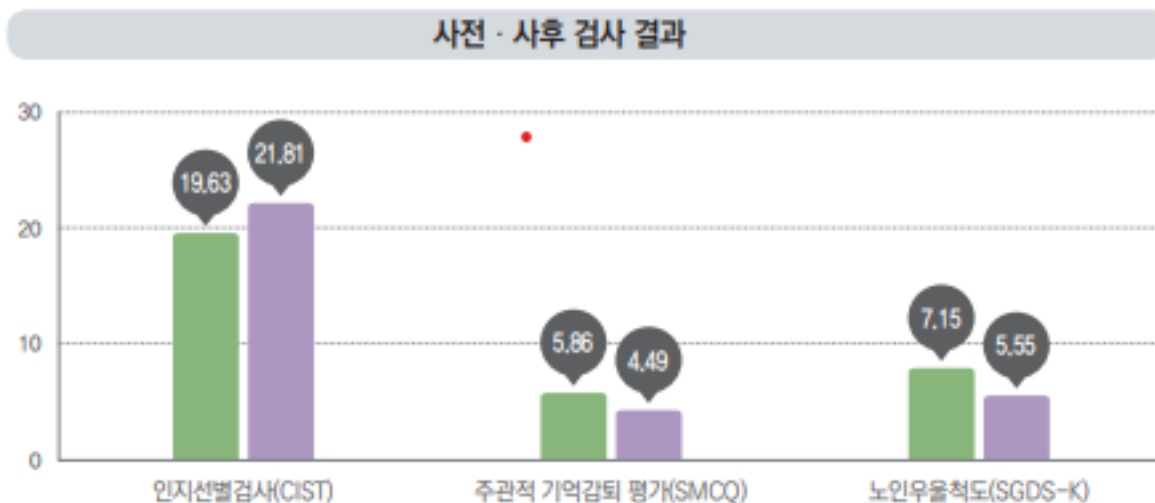
○ 복지부(치매관리)-농진청(치유농업) MOU 체결('20.7)

- 제4차('21~'25) 치매관리 종합계획 실천과제 포함('21. 1)
- 치매안심센터-치유농장 협력('21. 4~, 11개소)

○ 효과

- 기간: '21. 4 ~ 12월, 13개 치매안심센터 어르신 104명

■ 참여자의 변화



01 복지부

○ 복지부 사회서비스(4종)*에 치유농업프로그램 활용시 효과검증 및 치유농장 모델 육성**('22)

- 시범사업(수요자맞춤형 치유농장 모델조성)으로 추진(10개소)

* 4종(노인주간보호센터 1개소, 노인맞춤돌봄 6, 치매 1, 발달장애인 주간보호 2)

. 노인맞춤 돌봄 : 만족도 4.47(5점), 우울감 10% ↓, 스트레스 지수 12% ↓

. 노인 주간보호 : 만족도 4.27(5점), 우울감 21% ↓, 스트레스저항도 25% ↑

. 발달장애 주간보호 : 만족도 2.8(3점), 스트레스 지수 5% ↓, 스트레스저항도 7% ↑

** 복지부 국민건강보험공단, 한국장애인개발원 참여

○ 복지부 사회서비스(3종)* 연계 효과검증 및 치유농장 모델 육성('23, 5개소)

- 정신건강복지센터, 발달장애인주간보호센터, 노인주간보호센터

02 소방청 및 교육부

〈소방청〉

- 소방공무원 스트레스 완화에 치유농업 활용 MOU 체결 ('20.10.)
 - 치유마을(2개소)를 조달청에 등록하여, 소방청에서 구입·활용
- '22 개발한 소방관 맞춤형 프로그램의 광역 소방본부 활용 협력('23)

〈교육부〉

- 위기 학생 지원(Wee 프로젝트)*과 시범사업 연계 추진('23, 중앙 5개소)

* Wee 센터(지자체 교육지원청), Wee 클래스(학교 상담실)

앞으로의 과제

1. 국민 신뢰도 구축 : 우수 치유농업시설 인증제 시행 ('24 하반기)
2. 접근성 강화 : 치유농장 수 확대 ('26 인증 농장 500개)
3. 복지사업과의 제도적 연계
4. 인지도 제고 : 민간단체와의 협력, 치유농업 포털 오픈 ('24 하반기)

“ 국민 건강증진 및 농산업을 지속가능한 수익 모델 구축 ”



사회 여건 변화에 따라 보건·복지 서비스는 지속적으로 확대 될 것이며
치유농업은 농업·농촌의 새로운 가치산업으로 성장 할 것임



농촌환경·식물·동물 등 자원을 활용하여 제공하는
치유농업 서비스의 사회·경제적 가치는 3조 7천억원(17년 기준)으로 추산

* 지불의사, 지불의사 금액을 조사하여 추정(17. 충남대)



제차 종합계획(22~26) 기간 중 경제적 파급효과 분석(21. INK)

생산유발효과

2,545억원

부가가치 유발효과

1,349억원

고용유발효과

1,889명

감사합니다

